

Eila Anttila

SAMETTIRUUSUSTA SINIVUOKKOON - wetterhoffilaisen ryijysuunnittelun vaiheita 1880-luvulta 1960-luvulle

Ryijyjen ja ryijymattojen kutominen alkoi Fredrika Wetterhoffin Työkoulussa Hämeenlinnassa 1880-luvulla pian koulun perustamisen jälkeen. Ryijyjen suunnittelu ja valmistus on jatkunut siitä lähtien lukuun ottamatta 1940-luvun alun sota-ajan ja materiaalipulan aiheuttamaa lyhyttä katkosta. Wetterhoffin piirustuksenopettajien tehtäviin kuului mallien suunnittelu kutomolle ja koululle. Tuo suunnitteluvollisuus päättyi vasta vuonna 1976, jolloin oppilaitos siirtyi valtion hallintaan, ja sen jälkeen ryijy- ja muut tekstiilimallit on tilattu ulkopuolisilta suunnittelijoilta. Tässä artikkelissa tarkastellaan wetterhoffilaisen ryijysuunnittelun ja -valmistuksen vaiheita yleisen suomalaisen ryijyhistorian taustaa vasten. Artikkelit ei ole kaiken kattava esitys aiheesta, joten tutkittavaa ja pohdittavaa jää vielä tuleville aiheesta kiinnostuneille kirjoittajille. Artikkelissa käytetty lähdekirjallisuus ja lähdeaineisto on lueteltu lopussa.



Kuva 1. Fredrika Wetterhoffin Työkoulun rakennus 1900-luvun alussa.
(Kuva: Hämeenlinnan kaupungin historiallisen museon kokoelmat)

”Ryijykutouksista” jugend-aikaan

Suomalaisen ryijyn arvostus oli nousemassa 1800-luvun lopulla. Suomen Käsityön Ystävät oli perustettu vuonna 1879, ja ryijytekniiikan uudelleen elvyttäminen oli yhdistyksen ohjelmassa vuosisadan lopulla. Joukko suomalaisia taiteilijoita, mm. Akseli Gallen-Kallela, Emil Cedercreutz, Gabriel Engberg ja Eliel Saarinen, oli kiinnostunut ryijyistä. He keräsivät kansanomaisia ryijyjä ja suunnittelivat myös uusia omia malleja. Kun talonpoikaiskutojat olivat valmistaneet ryijyjä, he eivät käyttäneet kudontamalleja, vaan sommittelivat ryijyinsä omien muistikuviansa mukaan. 1900-luvun alussa, jolloin taiteilijat kiinnostuivat ryijysuunnittelusta, vaihtuivat talonpoikaiskutojien muistinvaraisesti syntyneet mallit näkemyksellisempään tyylikausien ja ismien mukaiseen tulkintaan. 1900-luvun alun uudet ryijyt olivat luonteeltaan käyttötekstiilejä, kuten mattoja ja penkinpäällisiä. Ryijyjä suunniteltiin vuosisadan alussa osaksi koko sisustusta ja koti ymmärrettiin kokonaistaideteoksena.

1900-luvun alun tyyliasuuntaus oli jugend. Siinä olivat suosittuja kasviaiheet, joko kansainvälisen tyylin mukaisesti kaarevalinjaisina tai suomalaiskansalliseen tapaan voimakkaasti tyyliteltyinä. Myös suomalaisen metsän eläimiä käytettiin mallien lähtökohtana. Leena Willbergin mukaan jugend ja kansallisromantiikka pysyivät kuitenkin varsin suppean varakkaan luokan sisustustyylinä. Ryijysuunnittelussa erkani kaksi linjaa, kun toisaalta kopioitiin vanhoja kansanomaisia malleja tarkoiksi toisinnoiksi ja toisaalta tekstiilisuunnittelijat ja taiteilijat kehittivät uusia ryijyjä ajanmukaisine kuviointineen.



Kuva 2. Ilma Hirnin suunnittelema ryijy ”Jugend”.
(Kuva: Wetterhoff Oy:n ryijykuvasto)

Fredrika Wetterhoffin vuonna 1885 perustamassa Työkoulussa aloitettiin kankaiden kudonta heti perustamista seuraavana vuonna. Vanhoista tilauskirjoista ilmenee, että ryijyjä tai ryijymattoja valmistettiin tilauksesta asiakkaille jonkin verran jo 1880-luvun lopulla ja 1890-

luvulla. Ryijymalleilla ei vielä ollut nimiä, mutta tilauksissa saatettiin ilmoittaa ryijyn koko – esimerkiksi ”Assessorska Julia Halmberg” tilasi vuonna 1888 ryijyn, jonka pituus oli 10 korttelia ja leveys 7 korttelia. Kun saksalainen Carl Neu tuli Aachenista Wetterhoffille kutomomestariksi 1891, hän toi mukanaan saksalaisia tekstiilimalleja. Niinpä ”Pastorska Polvianderin” ryijytilauksessa vuodelta 1892 luki, että tilaaja toivoi ”aachenilaisen mallin” mukaisen ryijyn.

Wetterhoffin tilauskirjoissa on 1900-luvun alussa muutamia ryijyteknikalla tehtävien tekstiilien (”ryijykutousten”) tilauksia. Useimmat niistä ovat mattoja, mutta joukossa on myös rekiryijyjä, penkkiryijyjä, sänkypeite sekä reunoiltaan ”ryijykutousta” olevat oviverhot. Käyttötarkoituksesta riippuen on joissakin tilauksissa toivottu makaavanukkaista ja joissakin pystynukkaista ryijyä. Wetterhoffin piirustuksenopettajina ja mallien suunnittelijoina toimivat tuohon aikaan Ilma Hirn (vuosina 1898-1902), Helga Blomqvist (vuosina 1903-06) sekä arkkitehti Max Frelander (vuosina 1906-07), joiden tekstiilimallit olivat pääasiassa jugend-tyylin mukaisia. Tilauskirjasta ei kuitenkaan käy ilmi, mitä ryijymalleja Wetterhoffilla tuolloin kudottiin. Varsinaisesti ryijyn malli on tämän ajan tilauskirjassa mainittu vain yhden tilauksen yhteydessä, kun helsinkiläinen ”Direktorska Jenny Damsten” vuonna 1904 tilasi ryijynsä ”Sparren piirroksen mukaan”. – Ilma Hirnin suunnittelema ”Jugend”-nimen saanut ryijymalli on otettu uudelleen tuotantoon ja mukaan Wetterhoff Oy:n ryijyvalikoimaan.

Vuosina 1908-17 toimi Wetterhoffin piirustuksenopettajana ja mallien suunnittelijana Aino Keinänen. Hänen tekstiilisuunnitelmiaan on vaikuttaneita niin jugendista kuin itämaisistä ornamenteista. Hän suunnitteli nukkamattomalleja, joissa on voimakkaat värit ja runsasta ornamenttikuviointia. Impi Sotavalta toimi Wetterhoffilla piirustuksenopettajana ja mallien suunnittelijana lyhyen ajan vuosina 1912 ja 1916. Kymmenkunta hänen tekstiilimalliaan on tallella Wetterhoffin tekstiilikokoelmissa.

1910-luvulla Wetterhoffilta tekstiilejä tilaavan yleisön piirissä ilmeni jo ajatuksia ryijystä tai ryijymatosta muodikkaana ajanmukaisena sisustustekstiilinä, sillä esimerkiksi eräässä tilauksessa vuodelta 1917 toivotaan ryijyssä olevan ”malli ja värit sellainen, kuin nykyaikana parhaiten käytetään”. 1910-luvun lopulla oli mahdollisesti olemassa jo jonkinlainen luettelo tai kuvasto Wetterhoffin ryijymalleista, sillä tilauskirjassa esiintyy sellaisia ilmauksia kuin ”ryijytyyny malli n:o 12” tai ”ryijykeinutuolinmatto neiti Sotavallan malli n:o 1”.



Kuva 3. Fredrika Wetterhoffin Työkoulun ammattikutomon työntekijöitä vuonna 1914. Pystykangaspuissa on valmistumassa ryijy. (Kuva: Wetterhoffin tekstiilikokoelmat)

Ryijynnöstus kasvaa

Suomen ensimmäinen suuri kansanomaisten ryijyjen esittely oli kotiteollisuustarkastaja Lauri Kuoppamäen Helsingissä Ritarihuoneella 1910 järjestämä näyttely. Galerie Hörhammerin taidesalonki järjesti Helsingissä vuonna 1918 ryijynäyttelyyn, johon oli koottu ryijyjä salongin oman kokoelman lisäksi Kansallismuseon ja yksityisten henkilöiden kokoelmista. Tämä näyttely kasvatti suomalaisten ryijyjen kulttuurihistoriallisen arvon ymmärtämistä myös suuren yleisön keskuudessa. Galerie Hörhammerin julkaisussa ”Praktryor” vuodelta 1920 tuotiin Leena Svinhufvudin mukaan ensi kertaa esille ajatus, että vanhat ryijyt olivat yksilöllisiä taideteoksia ja kutojensa taiteellisten intentioiden tuloksia.

Samaan aikaan oli Kansallismuseon tekstiileistä ollut vireillä kirjahanke, joka rajattiin nyt koskemaan vanhoja ryijyjä. Tutkimusaineiston kokoaminen laajennettiin samalla myös muiden museoiden sekä yksityisten kokoelmiin. Professori U.T. Sireliuksen teos ”Suomen ryijyt” ilmestyi vuonna 1924. Tässä Leena Willbergin mukaan urauurtavassa tutkimuksessa pyrittiin ensimmäistä kertaa selvittämään kansanomaisen ryijyn vanhat juuret, kartoittamaan kudonta-alue sekä tyypittämään aineiston mallit ajan, paikan, tekniikan ja koristelun pohjalta. Kirjaan sisältyi liitekuvina värikuvat useista kymmenistä perinteisistä suomalaisista ryijyistä.

Sireliuksen teos oli vielä suurempi menestys kuin Hörhammerin näyttely oli ollut. Ryijyjen keräämis- ja tallentamisinnostus kasvoi entisestään, ja alkuperäisten ryijyjen kiihtyvän kaupan sivussa tuli vanhojen ryijyjen kopioista eli niiden mallien mukaan toteutetuista uusista ryijyistä tavattoman suosittuja. Suosituimpia olivat 1700-luvun lopun kukka-aiheiset sekä elämänpuu- ja tulppaaniryijyt. Veera Vallinheimon sanoin ”jokainen vähänkin kutomataitoinen nainen halusi saada seinälleen vanhan mallin mukaisen ryijyn, joka oli jotenkuten jäljennetty ryijykirjasta”. Tässä tilanteessa nousi esille tarve saada vanhoista ryijyistä malleja, joiden mukaan voitaisiin valmistaa niistä kopioita. Vastuun tämän mallikokoelman luomisesta otti Suomen Käsityön Ystävät. Taiteilijat Toini Nyström ja Impi Sotavalta laativat professori Sireliuksen johdolla 1920-luvulla kansanomaisten ryijyjen työpiirustusmalliston markkinointia varten. Aluksi mallit tulivat myyntiin ”Suomen ryijyt” -teoksen liitekuvien koodeilla, mutta myöhemmin markkinointia tehostettiin nimeämällä ne alkuperäpaikkakuntien mukaan.

Ryijyjä kohtaan tunnettu innostus ja kiinnostus näkyy Wetterhoffin tilauskirjoissa vuodesta 1919 alkavana tilausten lisääntymisenä – mihin tietysti vaikuttivat myös sota-ajan päättyminen ja sitä seurannut taloudellinen ja kansallinen nousukausi. Tilauksissa puhutaan joskus pelkästään ”ryijystä”, mutta useimmiten tilataan ryijymattoja, rekiryijyjä, sänkypeittoja ynnä muita käyttötekstiilejä, jotka on toteutettu ryijyteknikalla. Tilauksissa mainitaan usein haluttu koko tai toivottu väri. Esimerkiksi ryijymattoja tilattiin joko isoina 2 x 3 metrin kokoisina lattiamattoina tai pieninä 50 x 120 cm:n kokoisina sängynvierusmattoina.

Piirustuksenopettaja Inkeri Koskimies toimi Wetterhoffilla mallien suunnittelijana vuosina 1917-22. Häntä ennen olivat Wetterhoffin taiteilijat tehneet malleistaan väritettyjä työ- eli ruutupiirustuksia, mutta Inkeri Koskimies teki ensimmäisenä taiteilijana malleistaan luonnokset akvarellitekniikalla, mistä tulikin sitten Wetterhoffin taiteilijoiden suosituin luonnostyyli. Hän suunnitteli mm. mattoja, istuinmattoja, sohvatyynyjä ja ryijyjä. Inkeri Koskimiehen ryijy- ja ryijymattomalleissa on selviä vaikutteita itämaisista matoista. Niissä on voimakkaanvärisiä kukka- ja ornamenttikuvioita tai ornamenttikehyksen reunustamia vaakunamaisia keskuskuvioita.

Tyylien kaudet alkavat

1920-luvun moderni kansainvälinen art deco –tyyli sai Suomessa hillityn klassisen ilmeen. Ryijy esillä –kirjan kirjoittajien mukaan aikakauden ryijyilmiö istui hyvin silloiseen sisustustapaan, joka oli hengeltään klassisoiva ja askeettinen. Yleinen innostus ryijyjä kohtaan oli suurta, ja valmistustekniikan helppous – varsinkin sitten, kun kangaspuissa kutomisen rinnalle tuli ryijyn valmistaminen ompelemalla valmiille pohjakankaalle – lisäsi mallistojen kaupallista menestystä.

Ryijyjen myynti sekä mallin että aineet sisältävinä tarvikepaketteina vakiintui 1920-luvun lopulla. Tällainen toiminta oli ryijyjä myyville yrityksille liiketaloudellisesti hyvin kannattavaa, ja sitä se oli varmaan Wetterhoffillekin, jolla oli oma lankaväjäämö. Tuotteet toimitettiin asiakkaille postimyyntinä, joka oli 1920-luvulla nouseva markkinointikanava ja palveli ennen kaikkea maaseudun asukkaita. Ryijymallien ja tarvikepakettien markkinoijat edellyttivät, että lainattu mallipiirros palautettiin takaisin ryijyn valmistuttua – Leena Willbergin mukaan näin pyrittiin varmistamaan sekin, että ryijy todella tehtiin alkuperäismallin kaltaiseksi. Mallipiirroksia kuitenkin lainattiin eteenpäin, ja näihin luvattomiin kopioihin käytettiin niitä lankoja, joita kulloinkin oli käsillä. Niinpä monista taiteilijoiden piirtämistä malleista syntyi omalaatuisia, uuden värityksen saaneita versioita.

Wetterhoffin vuosien 1925-1934 tilauskirjasta (josta valitettavasti puuttuu sivuja alusta) löytyy ainakin jo vuodelta 1927 tilaus, jossa sääksmäkeläiselle asiakkaalle toimitettiin ”Jääpuikko”-ryijyn langat ja malli. Wetterhoffin mahdollisuudet toimittaa tilaajille ryijylankoja paranivat entisestään juuri tähän aikaan, kun uusi väjäämörakennus ajanmukaisine varustuksineen valmistui koulun pihapiiriin Vanajaveden rannalle.



Kuva 4. Lankojen värjäystä Fredrika Wetterhoffin Työkoulun väjäämössä. (Kuva: Wetterhoffin tekstiilikokoelmat)

Ryijyinnostuksen alkuaajoista lähtien kiinnittivät eri ryijyvalmistajat huomiota nukkalangan laatuun. Wetterhoffilla pidettiin esikuvana ja tavoitteena vanhojen ryijyjen kireää lankalaatua. Kun kireästi kierretty lanka leikataan poikki ryijyn nukassa, jäävät päät ikään kuin solmulle eivätkä säikeet irtaudu toisistaan. Tämän ominaisuuden avulla saavutettiin huomattava kulutuksenkestävyys, mikä oli tärkeää varsinkin lattia-, penkki- ynnä muissa käyttöryijyissä.

Ryijyjen tilaaminen Wetterhoffilta näyttää tilauskirjojen perusteella käyneen kaiken kaikkiaan monella eri tavalla: valmiina ryijynä, joka tehtiin Wetterhoffin kutomossa joko Wetterhoffin langoista tai asiakkaan omista langoista, tai asiakkaan oman mallin mukaan kudottuna ryijynä tai sitten ryijyyn tarvittavina materiaaleina ja mallina. Asiakkaat esittivät usein erilaisia toivomuksia ryijyn ulkonäön suhteen, vaikka se olisikin tehty valmiin mallin mukaan: haluttiin tietyn kokoinen ryijy, toivottiin tiettyjä sävyjä väritykseen tai omia nimikirjaimia ja vuosilukuja sijoitettuna ryijyn kuvioihin.

Wetterhoffilla oli 1920-30 luvulla muutama kymmenen kutojaa, joista osa työskenteli Wetterhoffin kutomossa ja osa kotikutojina. Wetterhoffin Työkoulussa opetettiin ammattikutojiksi valmistuville taidekudonnan kudontatekniikat. Työkoulun työpäiväkirjan merkinnöistä käy ilmi, että ryijyjen kutomiseen olivat erikoistuneet tietyt näistä kutojista – ainakin Vilhelmiina eli Miina Virtanen, Sylvi Liukku, Kerttu Sundell ja Kaisa Laine olivat ryijynkutojia. Nämä kutojat olivat taitavia ja nopeita: esimerkiksi vuonna 1933 Miina Virtanen kutoi kaikkiaan 15 ryijyä, ja vuonna 1930 kutoi Kaisa Laine kolmessa kuukaudessa peräti 10 ryijyä tai ryijytyynyä. Miina Virtanen toimi kutojakurssin suoritettuaan Wetterhoffilla kutojana kaikkiaan 50 vuotta vuosina 1902-1952.



Kuva 5. Vilhelmiina Virtanen ryijyä kutomassa. (Kuva teoksesta Fredrika Wetterhoffin kotiteollisuusopisto 1885-1960)

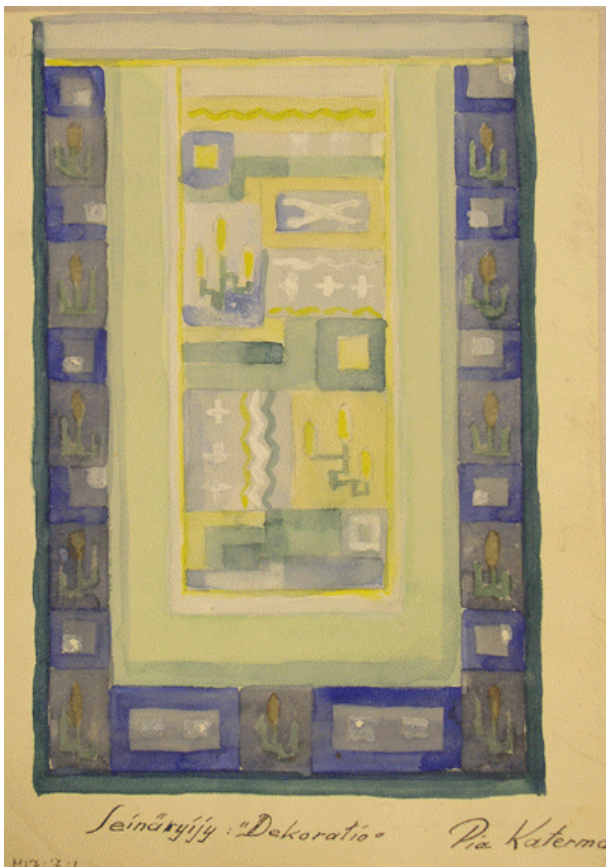
Kansanomaisia ryijyjä kohtaan tunnettu innostus johti siihen, että uusien modernien ryijymallien puolesta taisteltiin 1920-luvulla aluksi turhaan. Yleisesti oltiin sitä mieltä, että uudetkin mallit oli sommiteltava vanhojen ryijyjen tapaan. Leena Svinhufvudin mukaan aikakauden ryijyissä oli tavanomaista käyttää vanhojen ryijyjen ”standardisoimia” kuva-aiheita, joissa usein viitattiin talonpoikauskulttuuriin tai suomalaisuuteen. Suorakulmaista kuva-alaa kiertävä reunaornamentti ja tästä selkeästi erottuva keskuskenttä tai keskuskuvio oli usein käytetty ryijyjen sommittelukaava 1920-luvulla.

Sinikka Peltovuoren mukaan tekstiilitaiteilijoilla oli yhteinen vaikeus ja kyvyttömyys päästä kerralla irti vanhoista perinteistä ja kaavoista. Tämä johtui kahdesta tekijästä: Ensinnäkin siitä, että kansanomaisen tekstiiliperinnön julkistaminen tapahtui suurelta osin vasta 1920-luvulla. Toiseksi sisutusarkkitehdit, Arttu Brummerin johdolla, painottivat ulkomaisista

tyylijäljitelmistä luopumista ja kotoisen käsityöperinteen velvoitusta. Tekstiilitaiteilijat joutuivat 1920-luvun lopulla ambivalenttiin tilanteeseen, josta oli vaikea murtautua ulos.

Ryijy vakiintuu seinäryijyksi

Kansainvälisten tyylivirtausten vaikutukset alkoivat vähitellen kuitenkin näkyä myös ryijyissä. Leena Willbergin mukaan 1920-luvun klassismi, sitä seurannut art deco ja niiden jälkeen 1930-luvun funktionalismi ohjasivat ryijysuunnittelua ja vaikuttivat ryijyjen ilmeeseen. Nämä tyylit suosivat suorita linjoja ja selkeitä rajauksia, ja sommitelmat pelkistyivät vähitellen kulmikkaiksi pinnoiksi ja taiteviivoiksi – kaikki erinomaisen hyvin ryijyteknikkaan soveltuvia piirteitä.



Kuva 6. Klassismin piirteitä Pia Katerman seinäryijyluonnoksessa "Dekoratio".
(Kuva: Wetterhoffin tekstiilikokoelmat)

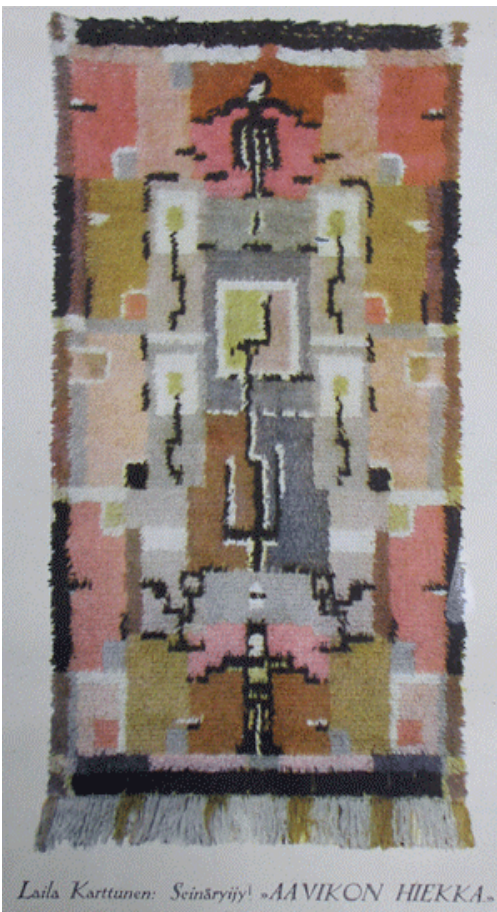
Ryijy-käsite vakiintui 1930-luvun aikana tarkoittamaan seinälle ripustettavaa ryijyä. Matoiksi tarkoitetut tekstiilit olivat joko "lattiaryijyjä" tai "mattoja". Uudet kaupunkilaiskodit olivat usein pieniä, ja niin syntyi tarve saada myös pienikokoisia ryijyjä ahtaisiin koteihin: suunniteltiin malleja, jotka toimivat sekä seinävaatteina että tyynynpäällisinä, tai kapeita keinutuolinmattoja. Täysikokoisista ryijyistä piirrettiin pienversioita, ja markkinoille tuli myös vaakatasoisia muunnelmia isojen ryijyjen malleista. Leena Willbergin mukaan seinäryijystä tuli 1930-luvulla olennainen osa suomalaisen kodin sisustusta, ja usein koko sisustus haluttiin suunnitella ryijyn ympärille sen värimaailman ehdoilla.

1930-luvun arkkitehtuurissa ja huonekalusuunnittelussa vallitsi funktionalistinen ajattelutapa: pyrittiin tarkoituksenmukaisuuteen ja asialliseen kauneuteen ja vältettiin

pelkkää koristeellisuutta. Sinikka Peltovuoren mukaan funktionalismi vaikutti tekstiilitaiteeseen aluksi kuva-aiheiden ja kompositioiden muutoksena. Tasapainoinen sommittelu, suuret selvät muodot, horisontaaliset ja vertikaaliset viivat sekä selkeä suoraviivainen pinta, jossa oli vähän tai ei ollenkaan pieniä koristemuotoja, herättivät myönteistä huomiota.

Veera Vallinheimo, joka toimi Wetterhoffin kotiteollisuusopiston johtajana 1954-56 ja sen jälkeen kotiteollisuustarkastajan, kirjoitti Wetterhoffin 75-vuotisjuhlakirjaan vuonna 1960 artikkelin Wetterhoffin kankaiden tyylihistoriasta. Siinä hän kyseenalaistaa 1930-luvun tekstiilisuunnittelusta usein käytetyn ”funkis”-nimityksen. Hänen mukaansa sommittelussa käytettyjen viiva-asetelmien, joissa ”yli koko sommittelun siroteltiin irrallisia viivoja vähän poikin ja pystyyn”, yhteys funktionalismiin rakennus- ja huonekalutaiteessa on ”olematon ja arvoituksellinen”. Samaan aikaan tapahtunut ryijyn nostaminen seinälle pelkäksi sisutuselementiksi on sekin hieman ristiriidassa funktionalismin ajatusten kanssa – tehtiinhän siinä perinteisesti käyttötekstiilinä olleesta ryijystä ilman tarkoituksenmukaista funktiota ollut sisutuselementti.

Suomen käsityön museon ”Ryijy esillä” -julkaisun kirjoittajien mukaan funkis-ajan ryijyissä kansanomaisen ornamenttiikan mukaiset kuvioaiheet jäivät pois ja niiden sijaan kuvapinta jaettiin laajoihin suorakulmisiin värikenttiin. Väripinnat erottuivat jyrkästi, ja punaista ja mustaa käytettiin usein, vaikka väriasteikko yleisesti kirkastui ja vaaleni. Koska seinätekstiiliä ei tarvinnut kutoa lämmittäväksi ja paksuksi, ryijylanka sai olla ohutta ja nukka entistä pitempää ja aikaisempaa harvemmassa. Funkis-ryijyissä ryijynukkien tuli olla täsmällisissä vaakasuorissa riveissä. Ryijyn käyttötarkoituksen muututtua perinteisestä peitosta sisutustekstiiliksi keskittyi suunnittelu yhä enemmän estetiikkaan, uusien tekniikoiden kokeiluun ja maalauksellisiin seikkoihin.



Kuva 7. Funktionalismin piirteitä Laila Karttusen ryijyssä ”Aavikon hiekka”. (Kuva: Wetterhoffin tekstiilikokoelmat)

Laila Karttunen: Seinäryijy! »AAVIKON HIEKKA»

1930-luvulla ilmeni myös vastareaktio aikaisemmalle kurinalaiselle ja askeettiselle estetiikalle, kun "funkiksen" palikkatyylin sijaan alettiin taideteollisuuden eri aloilla taas käyttää kuvia ja ornamentteja. Keveyttä, herkkyyttä ja tunteikkuutta ilmaistiin herkästi piirretyillä naishahmoilla, linnuilla, kukilla ja puilla. Ryijyjen tyyliteltyt luontoaiheet sekä uusi kudontatapa, aikaisempaa pitemmän nukan käyttö, tekivät ryijyistä ilmavia. Värit olivat aikaisempaa vaaleampia ja eri sävyjä sekoitettiin pehmeästi. Viivasommiteluissa viivat olivat kaartuvia ja kuviomuodot pyöristettyjä. Ryijysuunnittelussa alkoi entistä voimakkaammin näkyä taiteellinen ilmaisu, ja ornamenttien sommittelusta siirryttiin tunneherkempään ja syvällisempään kuvaamistapaan.



Kuva 8. Pia Katerman ryijyluonnos "Luostarin puutarha" vuodelta 1936.
(Kuva: Wetterhoffin tekstiilikokoelmat)

Vallinheimon mukaan Wetterhoffin 1930-luvun ryijysuunnittelussa alettiin ottaa huomioon sävy-sävyyn-väritys, niin että kokonaisväritys oli toisinaan puna- ja toisinaan kelta-ruskea. Väritys oli samalla tummahko ja samea, mikä sopi yhteen muutenkin tummanpuhuvan sisustustyylin kanssa. Vuosikymmenen kuluessa tapahtui kuitenkin ryijyn kuvioinnin, koon ja värien keventyminen. Vaalealle tai tummalle pohja-alalle sijoitettiin irrallisia pieniä kukka-aiheita. Reunan kaventuminen kevensi osaltaan kokonaisvaikutelmaa. Ryijymalleille annettiin vielä useimmiten nimet luonnonaiheiden mukaan, mutta kertovan aineksen väistyminen koristavan tieltä on jo selvästi havaittavissa.

Kotien muotitekstiili

”Ryijy esillä” -julkaisun kirjoittajien mukaan ryijystä tuli 1930-luvulla kotien muotitekstiili ja ryijyjä sekä suunniteltiin että valmistettiin paljon. Ryijyjä välittävät yritykset ja yhteisöt julkaisivat omia ryijymallistojaan ja yksityiset suunnittelijat omia mallisalkkujaan. Lisäksi ryijyjien kuvia ja malleja julkaistiin useissa lehdissä. Ryijyjä myytiin sekä valmiina tekstiileinä että itse ommellen tai kutoen valmistettavina tarvikepaketteina. Tällainen käsityömallien ”sarjatuotanto” edellytti ryijyn koon standardisoinnista, mikä esimerkiksi Suomen Käsityön Ystävissä tapahtui 1930-luvun kuluessa. Heidän ryijyjensä normaalikoot olivat siitä lähtien 120 x 160 cm ja 140 x 180 cm.

Wetterhoffin vuosien 1926-34 tilauskirjassa on tekstiilitilauksissa jo mainittu mallien nimiä ja useimmissa ryijytilauksissakin kerrotaan, minkä nimisestä ryijystä on kysymys. Käsitys siitä, kuinka paljon ja mitä malleja tilattiin, jää kuitenkin vajavaiseksi, sillä tilauskirjasta puuttuu alusta osa sivuista. Wetterhoffin omia malleja on tilauksissa nelisenkymmentä. Omien mallien lisäksi ilmeisesti ollut käytössä Sireliuksen kirjan ryijyjien työpiirustukset, sillä useassa tilauksessa mainitaan malliksi vain numero – esimerkiksi LX (Porin tienoot) tai XXXIV (Hämeenkyrö). Suosituin oli numero XXX eli Saarijärveltä oleva sinisen ja punaisen sävyinen ryijy, jossa kaksi mies-naisparia seisoo elämänpuun alla. Tilauksissa on usein mainintoja tilaajan toivomuksista ryijyn koon tai käyttötarkoituksen suhteen, esimerkiksi ”lattialle”, ”seinälle” tai ”seinälle poikkipäin”. Myös toivomuksia ryijyjien koosta esiintyy aina 1930-luvulle saakka, joten näyttää siltä, että Wetterhoffilla ryijymallien kokoja ei vielä oltu standardoitu.

Leena Svinhufvudin mukaan ryijy oli Suomessa sotien välisenä aikana korostetun kansallinen tekstiili. Erityisesti Kotiliesi-lehti piti yllä kuvaa ryijyinnostuksesta, joka ulottui maalaistuvista presidentinlinnaan. Kotilieden numerossa 5 vuonna 1932 julkaistiin Laila Karttusen artikkeli ”Millaisen ryijyn kutoisin?” ja sen yhteydessä olevassa kuvassa Tasavallan Presidentin puoliso Ellen Svinhufvud istuu kangaspuiden ääressä kutomassa ryijyä. Toisessa kuvassa on Karttusen suunnittelema ja Wetterhoffin Työkoulussa kudottu lattiaryijy, joka oli Hämeen naisten lahja Tasavallan Presidentin puolisolle.

Taiteilijavetoinen markkinointi oli Leena Svinhufvudin mukaan merkittävää nykyaikaistuvalla taideteollisuudelle, ja esimerkiksi Suomen Käsityön Ystävien mallien yhteydessä suunnittelijan nimi mainittiin järjestelmällisesti. Wetterhoffilla tilanne oli ehkä sikäli toisenlainen, että siellä ryijyjä suunnitteli kulloinkin aina yksi taiteilija, oppilaitoksen piirustuksenopettaja, eikä siellä ollut samanlaista laajaa suunnittelijakuntaa kuin muilla ryijytaloilla. 1920- ja 1930-luvun suuret suunnittelijanimet – Laila Karttunen ja Ester Ax – olivat varmasti asiakkaiden hyvin tuntemia. Myös ryijymallien nimet olivat tilauskirjoista päätellen hyvin asiakkaiden tiedossa ja tilaukset tehtiin niiden mukaan.

Suomen Käsityön Ystävien ryijyjä tutkineen Leena Svinhufvudin mukaan heidän mallistossaan ei tehty muodollista erottelua ”taideryijyjien” ja käsityömallien välillä, mutta tällainen ero näyttää kuitenkin muodostuneen käytännössä. ”Taiteellisesti” korkeatasoisimmat mallit eivät olleet taloudellisia menestyksiä, ja 1930-luvun lopulla niin sanotut kansanomaiset mallit myivät enemmän kuin modernit vaikka jälkimmäisiä oli ylivoimaisesti enemmän mainoksissa. Wetterhoffin osalta tilanne saattoi hyvinkin olla samanlainen, mutta vertailua erilaisten mallien menekistä ei voitu tähän artikkeliin tehdä lähdemateriaalin puutteellisuuden takia.



Kuva 9. Lyyli Vanhatalon ryijyluonnos "Kotimaa" vuodelta 1938 edustaa maaseudun asiakkaille suunniteltuja ryijymalleja.
(Kuva: Wetterhoffin tekstiilikokoelmat)

Svinhufvudin mukaan maaseudun asiakkaille kohdistettiin oma lajityyppi, kerronnalliset ryijyt. Näissä ryijyissä oli paljon agraarikulttuuriin viittaavia teemoja ja nimiä sekä suomalaiskansallisia aiheita esimerkiksi Kalevalasta ja Seitsemästä veljeksestä. Saatavilla oli paljon myös maakunta-aiheisia ryijyjä - vaakunoita ja paikalliskulttuurin symboleja. Svinhufvud on tehnyt kiinnostavia havaintoja ryijyjen nimeämistavoista: Malleissa olivat yleisiä maaseutukulttuuriin ja luontoon viittaavat nimet sekä suomalaiset etunimet. Ne mallit, joilla oli moderni tai vierasperäinen nimi, erosivat myös suunnittelultaan. Mallien abstrakteja kuvia kesytettiin nimeämällä ne kotoisesti ja viittaamalla mahdolliseen esittävyteen. Myös Wetterhoffin ryijyjen nimiin pätevät nämä huomiot: valtaosa 1920-30-luvun nimistä on luontoon ja kasveihin viittaavia (Kalliosara, Niittyvilla, Iltatuuli), etunimiä on paljon (Anna-Liisa, Sampsa), jotkut viittaavat kansanlauluihin (Näki poika ruususen, Taas on tytöt yksin), joidenkin abstraktimpien nimien (Haave, Näky) rinnalla on maaseutukulttuuriin viittaavia nimiä (Rukki hyrrää, Syysvilja).

Laila Karttunen

Merkittävin Wetterhoffilla vaikuttaneista tekstiilitaiteilijoista oli Laila Karttunen, joka työskenteli oppilaitoksessa piirustuksenopettajana ja mallien suunnittelijana kahteen eri otteeseen yhteensä 25 vuotta. Hänen ensimmäinen jaksonsa Wetterhoffilla ajoittui vuosiin 1922-1930. Laila Karttunen ihaili vanhoja suomalaisia ryijyjä ja halusi edistää kansantaiteen perinnön vaalimista taideteollisuudessa ja kotien sisutusesineiden suunnittelussa. Hän kirjoitti vuonna 1923 Käsiteollisuus-lehteen artikkelin "Vanhasta ryijyteollisuudestamme", jossa hän ihannoiden kuvaili menneiden vuosien ryijynkutojien ajatuksia ja suomalaisen luonnon merkitystä innoituksen antajana.

Omassa työssään Karttunen yhdisti kansanomaisia vaikutteita, luontoaiheita, ajankohtaisten sisutustyylien piirteitä ja kubistisen kuvataiteen vaikutteita omaperäiseksi ja korkeatasoiseksi tekstiilisuunnitteluksi. Hänellä, samoin kuin hänen seuraajallaan Ester Axilla, oli huomattava osuus suomalaisen ryijysuunnittelun kehityksessä, varsinkin kun otetaan huomioon vielä se, että usea Wetterhoffin opiskelijavuosikerta oli kouluaikanaan tutustunut heidän mallisuunnitteluunsa ja välitti sitä sitten eteenpäin omille oppilailleen ja muuhun vaikutuspiiriinsä.

Artikkelissaan ”Nykyajan naiset ja entisajan kudontatyöt” Kotilieden numerossa 7 vuonna 1928 Laila Karttunen esitti ajatuksiaan perinteen ja nykyajan yhdistämisestä tekstiilimalleissa seuraavasti: ”Kotikudonnan harrastusta on jo monin paikoin ilmennyt, mutta ei ole yhdentekevää, mihin suuntaan harrastus varsinkin mallien puolesta suuntautuu. Liikkuuko se kansallisella suomalaisella pohjalla, imeekö se voimansa aikaisemmista alansa arvokkaista saavutuksista, ovatko sen juuret syvällä vanhassa kansantaiteessamme, vai hapuileeko se vieraan vaikutuksen alaisena kevytmielisesti siepaten mallin, mistä se helpoimmin on saatavissa? Lähentyminen vanhaan kansankudontaan ei tarkoita yksinomaan vanhojen mallien ja värien jäljentämistä. Oma aikamme vaatii uusia, omien tarpeittemme mukaisia ratkaisuja, vanhan pohjalla luotuja uusia malleja ja värejä. Juuret syvällä vanhassa kansallisessa maaperässä olkaamme aikamme lapsia. Hoivatkaamme perintökalleuksiamme säilyttämällä niitä jälkipolville. Kehittäkäämme perintömalleja ja työtapoja hellävaroin ja kunnioittavasti.”

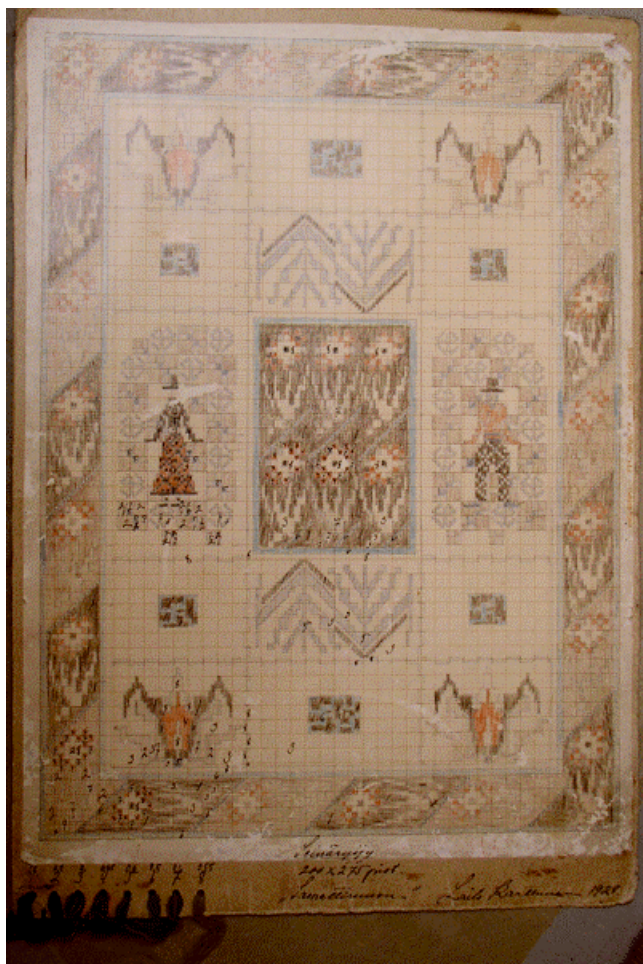
Karttusen ensimmäisen ryijykauden ryijyt olivat hyvin lähellä kansanomaisia esikuvia. 1930-luvun alussa hänen ryijyissään näkyi sama tyyllinen kolmijako kuin muiden tekstiilitaiteilijoiden ryijyissä: kuviopinta jaoteltiin kansanomaiseen tapaan erilliseksi reunaja keskiosaksi sekä käytettiin kansanomaisia kuvioaiheita, 1920-luvun klassismista tarttui mukaan koristeaiheita ja 1930-luvun alussa Bauhausista lähtöisin ollut geometrinen sommittelu antoi oman leimansa lopputulokseen.

Laila Karttusen ensimmäisen Wetterhoffin-kautensa aikana suunnittelemissa lähes 500 tekstiilimallissa on mukana kuutisenkymmentä ryijyä. 1920-luvun malleissa on näkyvissä kansanomaisten ryijyjen vaikutusta sekä paljon esittäviä kuvia kuten ihmishahmoja ja kasviaiheita. Vähitellen mukaan tulee polveilevaa funkisviivaa ja kulmikkaita ruutukuvioita. Käytettävissä olevan lähdeaineiston perusteella Karttusen suosituimmat mallit 1920-luvulla ja 1930-luvun alussa olivat ”Samettiruusu”, ”Varpu”, ”Aaltoviiva”, ”Sipsukka”, ”Rahkasammal” ja ”Katkenneet kukat”.

”Samettiruusussa” (1928) on kehys-keskusneliö-sommittelu. Kehyksessä ja keskuksessa on tyylieltyjä kukkakuvioita, pohja-alueella kasviornamenteja. Keskusneliön molemmin puolin on esittävä kuvio, vasemmalla naisen ja oikealla miehen hahmo (morsian ja sulhanen). Väreinä on ruskeaa, punaista ja beigeä. Mallia on valmistettu vuosina 1929-30 asiakkaiden toivomusten mukaan useamman kokoisena (180 x 250 cm, 200 x 275 cm, 180 x 225 cm) ja siihen on ollut mahdollista saada mukaan nimikirjaimet ja vuosiluku. Leena Willberg näkee nämä piirteet (ihmishahmot ja nimikirjaimet) vanhan morsiusryijyperinteen elpymisenä uusissa ryijyissä.

”Varpu” (1928) on luonnoksen mukaan malliltaan vaakasuora, kooltaan 180 x 100 cm. Sen pinta on jaettu ruutuihin, joihin on sijoitettu kasvikuviota ja ornamenteja. Senkin tilauksissa

ovat asiakkaat esittäneet omia toivomuksiaan, kuten sini-harmaita värejä sekä nimikirjaimia ja vuosilukua mukaan ryijiyn.



Kuvat 10 ja 11. Laila Karttusen ryijiyn "Samettiruusu" (vuodelta 1928) ja "Aaltoviiva" (vuodelta 1925) työpiirustukset. (Kuvat: Wetterhoffin tekstiilikokoelmat)

"Aaltoviivan" (1925) Karttunen suunnitteli ryijyteknikalla toteutettavaksi keinutuolinmatoksi. Luonnoksessa on vanhojen kansanomaisten tekstiilien kaltaista geometrista kuviointia, jonka keskellä on sahalaitakuvio. Väreinä on punaista, sinistä, vihreää ja keltaista. Keinutuolinmattona sitä on valmistettu 40 x 125 cm kokoisena, mutta sitä on kudottu myös seinälle poikkipäin sijoitettavaksi ryijiiksi 150 x 80 cm kokoisena.

"Sipsukassa" (1930), joka on kooltaan 150 x 200 cm, on enää hennosti näkyvissä kehys ja keskusneliö. Siinä on enteitä funkis-tyylisistä ruuduista ja viivoista. Vaalea sininen on hallitseva väri, sen lisäksi luonnoksessa on punaista, vaaleaa beigeä ja tummanruskeaa. "Sipsukan" luonnosta on vuokrattu runsaasti vuosina 1930 ja 1931.

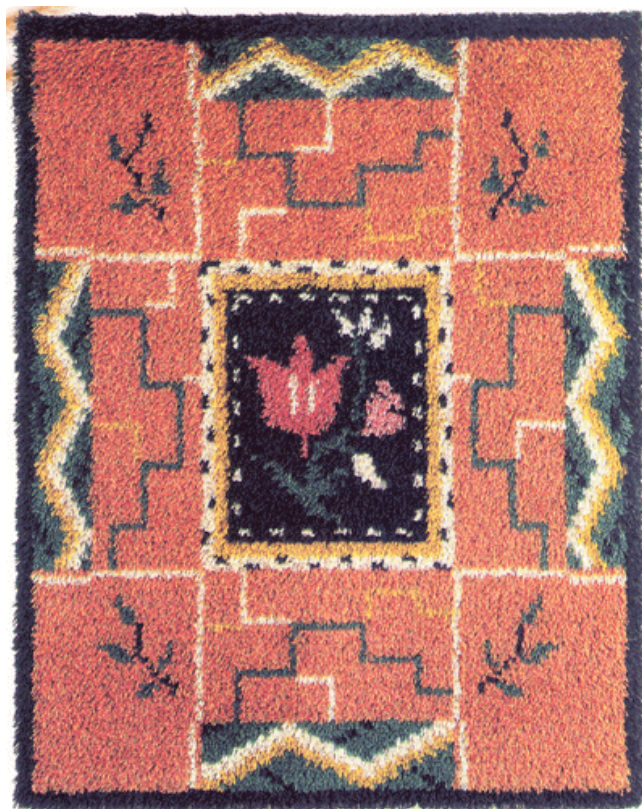
"Rahkasammal" (1930, 150 x 210 cm) koostuu funkis-neliöistä ja -viivoista, ja sen värityksessä on sinistä, keltaista, vaaleaa ja punaista. "Katkenneet kukat" (1929, 150 x 200 cm) -mallin keskellä on hauska naivistinen eläin-maisema, ja sitä ympäröivät funkismaiset kukat ja kapea kehys. Väreinä on beigeä, punaista, vihreää, sinistä ja keltaista.



Kuvat 12 ja 13. Laila Karttusen luonnokset ryijyihin "Sipsukka" (vuodelta 1930) ja "Katkenneet kukat" (vuodelta 1929). (Kuvat: Wetterhoffin tekstiilikokoelmat)

Wetterhoffin kotiteollisuusopisto järjesti taidekudontanäyttelyn Taideteollisuusmuseossa Helsingissä vuonna 1930. Eva Anttila kirjoitti näyttelystä Uusi Suomi -lehteen arvion, jossa hän kuvaili Laila Karttusen ryijyjä seuraavasti (valitettavasti hän ei mainitse ryijymallien nimiä, joten ei ole tietoa siitä, mitä ryijymalleja Wetterhoff esitteli näyttelyssä): "Ensi sijassa kiintyy huomio muutamiin voimakasvärisiin, lujapiirteisiin ryijyihin. Sinisessä ryijyssä on ennenkaikkea raikas väri, jyrkät yksinkertaisuus. Punaisessa kohoaa puna kirpeänä ja miehekkäänä modernissa selväpiirteisyydessään. Laila Karttusen ryijyt ovat selvästi sukua vanhoille suomalaisille esiäideillensä, ja sittenkin yhtä selvästi uuden ajan hengen läpitunkemia. Suomalainen värituntu ja terve uusasiallisuus. Kellanharmaan ryijyn sommitelma puhuu koneen kolinasta ja raudan kalskahtelusta, värien puritaanisen kauneuden niitä säestäessä." Helsingin Sanomissa puolestaan nimimerkki V-i kuvaili Karttusen ryijyjä samassa näyttelyssä näin, hänkin mallien nimiä mainitsematta: "Vaalea, harmaanruskea ryijy, jonka keskus kohoaa voimakkaan ruskeana, on näyttelyn herkimpiä värisommitelmia, tunnultaan sadun vivahteinen. Eräässä toisessa ryijyssä on sinistä väriä käytetty rohkeasti, kuviot ovat täysin nykyaikaiset, mutta vanha kansanomaisen tuntu on saatu kuitenkin säilymään. Tämä väri-, tyyli- ja muotovarmuus onkin ominaisinta nti Karttuselle, ilmeten eri vivahteisena kaikissa töissään."

Laila Karttusen tämän kauden ryijyistä Wetterhoff Oy:n valikoimassa ovat edelleen puna-beige-harmaa funkis-tyylinen "Hiilivalkea" sekä puna-musta-vihreä "Yksi ruusu", jossa voi nähdä vaikutteita niin kansanomaisesta ryijystä, funkiksesta kuin klassismistakin.



Kuva 14. Laila Karttusen suunnittelema ryijy "Yksi ruusu".
(Kuva: Wetterhoff Oy:n ryijykuvasto)

Ester Ax

Vuosina 1931-36 toimi Wetterhoffin piirustuksenopettajana ja mallien suunnittelijana Ester Ax, joka ehti tuona aikana suunnitella toista tuhatta tekstiilimallia, niiden joukossa 175 ryijyä. Ax oli tutkinut kansanomaisia ryijyjä ja tehnyt niistä vesivärikopioita. Omista tekstiilimalleistaan hän teki pieniä vesiväriluonnoksia. Ax oli ryijysuunnittelussaan hyvin monipuolinen ja sovelsi luovasti omaan tyyliinsä sekä perinteisiä että ajankohtaisia vaikutteita. Hänen ryijymalleissaan oli aineksia niin funkistyylistä, kertovista aiheista kuin kansanomaisista ryijyistä. Värien käyttäjänä hän oli taidokas, ja hänen ryijyluonnoksissaan on monta erilaista väriskaalaa vaaleista tummiin, funkisajan puna-mustista raikkaisiin sinisiin, kirkkaan monivärisistä harmaisiin ja ruskeisiin. Hän käytti ryijymalleissaan usein kehystä reunustamassa keskialan tapahtumia, ja tuon keskialan hän osasi jaotella monella eri tavalla ruutuihin, kenttiin ja raitoihin. Hänen mallinsa saavuttivat hyvin suuren suosion, ja hänen suunnittelemaansa ryijyjä kudottiin työkoulussa myyntiin runsaasti ja niitä valmistettiin myös kodeissa Wetterhoffilta vuokrattujen mallien mukaan.

Wetterhoffin kutomon tilauskirjan ja luonnosten tilausvihkojen perusteella oli Wetterhoffin 1930-luvun ylivoimaisesti suosituin ryijymalli Ester Axin vuonna 1931 suunnittelema "Pyhä

Yrjänä". Malli on luonteeltaan melko esittävä: ryijy on jaettu ruutuihin, joista keskimmäisessä on kuvattu Pyhä Yrjänä surmaamassa lohikäärmettä, hänen molemmilla sivuillaan on enkelihahmot, niiden alapuolella kaksi linnaa ja muut ryijyn ruudut on somistettu kasvi- ja ornamenttikuvioilla. Väriytykseltään malli on pääasiassa puna-ruskea ja kooltaan 160 x 210 cm. Leena Willbergin mukaan 1930-luvulla suunniteltiin useita tarinoihin ja lauluihin perustuvia ryijyjä. Hänen mukaansa "Pyhässä Yrjänässä" voi nähdä myös vertauskuvallisen hyvän ja pahan välisen kamppailun. Jokin tässä vanhaan sankarilegendaan ja pyhimystaruun pohjautuvassa mallissa on vedonnut kotiinsa tekstiilejä hankkiviin ihmisiin, ja "Pyhän Yrjänän" suosio jatkui vielä 1940- ja 1950-luvullekin.



Kuva 15. Ester Axin luonnos ryijyyn "Pyhä Yrjänä" vuodelta 1931. Luonnoksen kuluneisuudesta voi päätellä, että sitä on vuokrattu ja käytetty paljon. (Kuva: Wetterhoffin tekstiilikokoelmat)

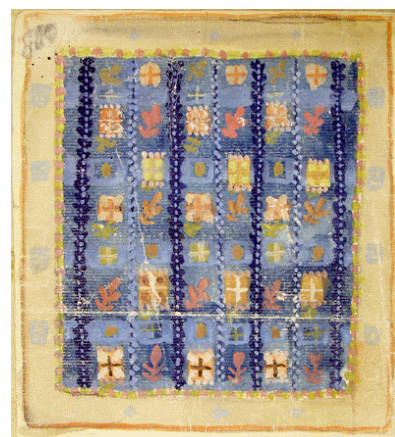
Toinen hyvin suosittu Axin suunnittelema ryijymalli oli "Toimelan väki", sekin vuodelta 1931. Siinä on ryijyn ala jaettu isoihin ruutuihin, joissa kuvataan mm. kosintaa, häitä ja rukilla kehräävää tyttöä. Keskimmäisessä ruudussa on kirkko, ja ylimpänä lentelee joukko pieniä enkeleitä. Malli on väriytykseltään punavoittoinen ja kooltaan 155 x 185 cm. Tätäkin mallia kudottiin sekä tilauksesta Wetterhoffin kutomossa että valmistettiin kodeissa Wetterhoffilta vuokratun mallin mukaan, ja senkin suosio jatkui 1950-luvulle asti.



Kuva 16. Ester Axin luonnos ryijyyn "Toimelan väki" vuodelta 1931.

(Kuva: Wetterhoffin tekstiilikokoelmat)

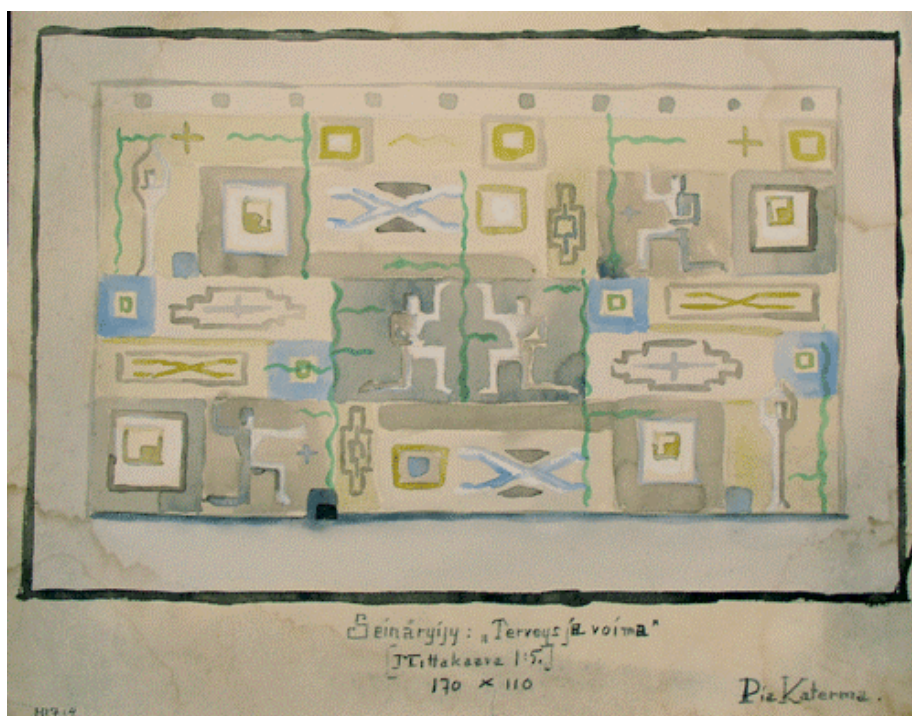
Pienikokoinen ryijymalli "Ruusun sain" (81 x 90 cm) vuodelta 1936 oli sekin hyvin pidetty. Siinä on vaalean kehiksen ympäröimä tumma keskusta, jossa on keveän irrallisia ja värikkäitä kukkivia kasveja. Sen voi hyvinkin nähdä uutena tulkintana ja sovelluksena vanhojen kansanomaisten ryijyjen sommittelutavoista, joihin Ax olikin hyvin perehtynyt. "Ruusun sain" ryijyn suosio jatkui pitkään, ja se kuuluu nykyään taas Wetterhoff Oy:n ryijyvalikoimaan. Muut Wetterhoff Oy:n ryijyvalikoimassa olevat Ester Axin suunnittelemat mallit ovat "Toivo elää", "Kesämuisto", "Kevätkesä", "Haave", "Ruusun sain" ja "Kustavilaisryijy".



Kuvat 17, 18 ja 19. Ester Axin suunnittelemat ryijyt "Haave" ja "Kesämuisto" sekä luonnos "Kustavilaisryijyyn". (Kuvat: Wetterhoff Oy:n ryijykuvasto ja Wetterhoffin tekstiilikokoelmat)

Pia Katerma

Hämeenlinnan lyseon piirustuksenopettaja Pia Katerma suunnitteli Wetterhoffille jonkin verran tekstiilimalleja 1930-luvulla. Wetterhoffin tekstiilikokoelmissa on vesiväriluonnoksia ja työpiirustuksia paristakymmenestä hänen suunnittelemaansa ryijystä. Niissä on selkeän klassistisia malleja kuten "Dekoratio" ja teemallisia esittäviä, funkisvaikutteisia sommitelmia kuten "Terveys ja voima". Yksi hänen suosituimmista malleistaan oli "Luostarin puutarha", jossa on mustalla pohjalla uskontoon viittaavia hahmoja. "Luostarin puutarhan" kuva väriselostuksineen julkaistiin Kotiteollisuus-lehden numerossa 1-2/1936, mikä varmaan vaikutti sen suosioon. – Pia Katerman ryijymalli "Kevätlaulu" on otettu uudestaan Wetterhoff Oy:n ryijyvalikoimaan.



Kuva 20. Pia Katerman luonnos ryijyyn "Terveys ja voima". (Kuva: Wetterhoffin tekstiilikokoelmat)

Wetterhoffin 1930-luvun lopun ryijyt

Suurten uudistajien (Karttunen, Ax) tuotannon jälkeen syntyi Wetterhoffilla 1930-luvun lopulla hieman sovinnaisempia ja perinteisempiä ryijymalleja. Piirustuksenopettaja-suunnittelijoina toimivat siihen aikaan Sirkka Salmi, Lyyli Vanhatalo, Kyllikki Uronoja ja Hilja Palomäki. Vaikka kukin heistä työskenteli Wetterhoffilla vain melko lyhyen ajan, he ehdivät kuitenkin suunnitella kunnioitettavan määrän tekstiilimalleja. Sirkka Salmi suunnitteli Wetterhoffilla työskennellessään parikymmentä ryijymallia. Perinteisen sommittelun ja funkistyylin vaikutteet ovat näkyvillä hänen tekstiilimalleissaan, mutta joukossa on muutamia modernin oloisiakin luonnoksia. Kaiken kaikkiaan Sirkka Salmen mallit ovat väreiltään aika voimakkaita ja kuvioinneiltaan melko koristeellisia. Kyllikki Uronoja suunnitteli noin kuusikymmentä ryijymallia, joissa on selvästi kansanomaisten ryijyjen vaikutusta. Sekä hänen että Sirkka Salmen mallit ovat sittemmin jääneet kutakuinkin unohduksiin.



Kuvat 21 ja 22. Sirkka Salmen (vasemmalla) ja Kyllikki Uronojan (oikealla) ryijyluonnoksia Wetterhoffin tekstiilikokoelmissa. (Kuvat: Eila Anttila)

Lyyli Vanhatalon ryijymalleissa on paljon kasviaiheisia kuvioita ja jonkin verran funkisvaikutteisia malleja. Monissa hänen ryijyistään esiintyy ihmis- ja eläinhahmoja, ja vaikka hän suosiikin perinteistä kehyksen käyttöä, on jotkin malleista sommiteltu hyvinkin vapaasti. Aikanaan hänen malleistaan olivat suosituimpia ”Kiemura”, ”Mademoiselle” ja ”Kedon kukat”. Vanhatalon suunnittelemista noin kolmestakymmenestä ryijymallista on kaksi nykyään Wetterhoff Oy:n valikoimassa: ”Mademoiselle”, joka edustaa perinteistä tyyliä reuna-keskus-sommitteluineen ja ornamentteineen, sekä ”Oilikki”, jossa voi havaita aineksia vanhoista kansanomaisista ryijyistä uudella tavalla sommiteltuina. Hilja Palomäki ehti suunnitella työskennellessään Wetterhoffilla vuonna 1940 peräti 120 ryijymallia. Hän suosi kehyksen ja keskialan käsittävää sommittelua. Keskialaan on usein sijoitettu melko luonnonmukaisesti esitettyjä kukkia. Hänen ryijymalliensa värit ovat heileitä ja malleja voisi kaiken kaikkiaan luonnehtia sieviksi ja kauniiksi. ”Hannan päivä” ja ”Suvisunnuntai” on otettu uudelleen Wetterhoff Oy:n valikoimaan.

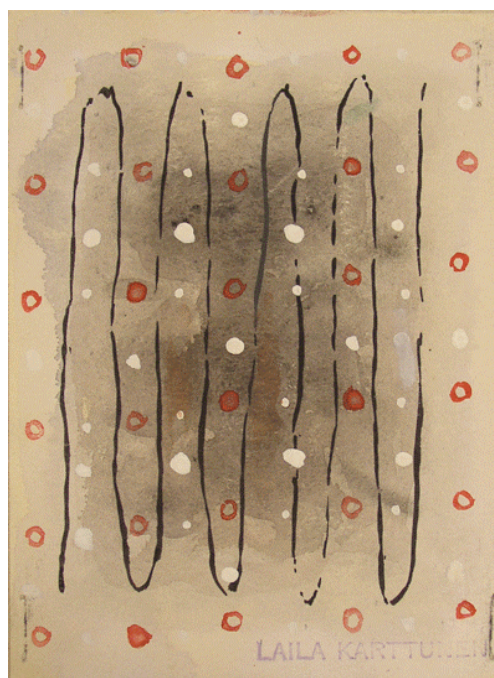
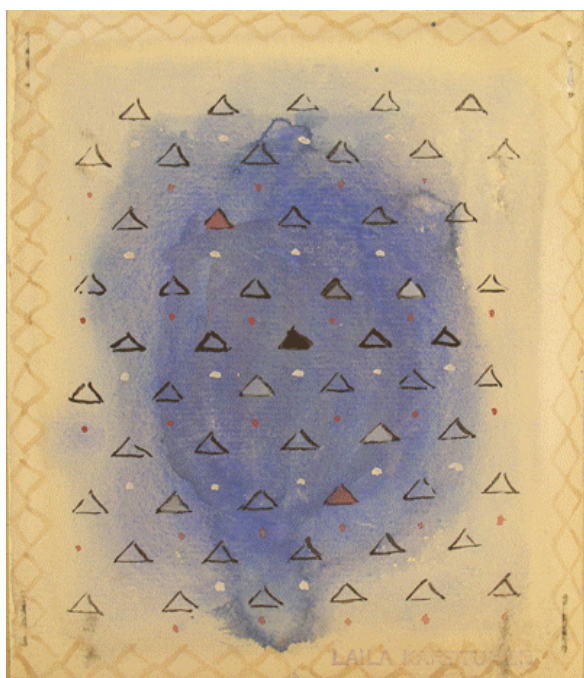


Kuvat 23 ja 24. Lyyli Vanhatalon luonnos ryijyyn ”Kiemura” sekä Hilja Palomäen ryijyluonnoksia Wetterhoffin tekstiilikokoelmissa. (Kuvat: Wetterhoffin tekstiilikokoelmat ja Eila Anttila)

Sota-aika ja pulakausi

Sotavuodet ja raaka-ainepula keskeyttivät valtaosin uusien ryijyjen suunnittelun ja toteutuksen, sillä villamateriaali oli käytettävä välttämättömämpiin tarkoituksiin kuin sisustustekstiileihin. Jotkut suomalaisista taiteilijoista sovelsivat pula-ajan materiaaleja myös ryijyihin, ja nukkaan saatettiin sekoittaa puuvillaa, pellavaa, tekokuituja ja jopa paperilankaa. Yksi keino säästää villalankaa oli tehdä puoliryijyjä, joissa oli nukkaa vain osassa tekstiilin pinnasta. Jos sota- ja pulavuosien aikana valmistettiin ryijyjä, tehtiin mieluummin pienikokoisia malleja. Wetterhoffin luonnosten tilauskirja on ryijyjen osalta kutakuinkin tyhjä vuosina 1941-1944. Isojen ryijymallien sijaan tilattiin Wetterhoffiltakin ennemmin ryijytyyny- tai istuinmattomalleja.

Kun tekstiilimateriaalien säännöstely 1940-luvun lopulla alkoi purkautua, se näkyi myös ryijyjen suunnittelun ja valmistuksen uudelleen alkamisena maassamme. Leena Willbergin mukaan katko luomistyössä synnytti uusia ideoita. Ryijyjen kuvioihin tuli pysähtyneisyyden tilalle liikettä ja energiaa. Ryijy esillä -kirjan kirjoittajien mukaan 1930-luvun idyllisen ilmaisun tilalle tuli väkevämpi muotokieli ja voimakkaammat värit. Heidän mukaansa selkein ero entiseen oli liikemotiivin ja epäsymmetrian tulo ryijymalleihin. Ryijysuunnittelussa oli jo 1930-luvun lopulla alettu luopua mallin yksityiskohtaisesta sommittelusta ja ruutupaperille laaditusta työpiirustuksesta. Vapaamman maalauksellisen luonnostelutyylin käyttö lisääntyi entisestään 1940-50-luvulla ja se asetti ryijyjen kutojille aivan uudenlaisia haasteita. 1950-luvun ryijyjen ja muiden tekstiilien värikkyyys perustui myös uusien kemiallisten tekstiilivärien kehitykselle ja käyttöönnotolle lankojen värjäyksessä.



Kuvat 25 ja 26. Uudenlaista luonnostelutekniikkaa Laila Karttusen ryijymalleissa "Ilmanlintu" ja "Kiven silmä". (Kuvat: Wetterhoffin tekstiilikokoelmat)

Design-ryijyn synty

Suomalaisen kulttuurin kansainvälisyys oli kytenyt jo 1930-luvun radikaaleissa liikkeissä, mutta epäsuopea kritiikki ja sota olivat katkaisseet tuon kehityksen. 1940-luvun jälkipuolella ryhdyttiin uudelleen solmimaan yhteyksiä Eurooppaan, ja Suomi alkoi liittyä kiinteämmin länsieurooppalaisiin kulttuurivirtauksiin. Suomalainen muotoilu löi itsensä läpi kansainvälisillä kentillä 1950-luvulla ja syntyi käsite ”Finnish Design”.

Suomalaisen taideteollisuuden kultakaudelle oli valmistettu maaperää jo 1930-luvun funktionalismissa sekä sota-aikana, jolloin niukat materiaalit vaativat yhä suurempaa kekseliäisyyttä. Juuri materiaalitajua pidettiin suomalaisten vahvana puolena ulkomaisissa arvosteluissa. Suomalaiset muotoilijat olivat tarkasti kiinni ajan ilmiöissä ja tietoisia myös kuvataiteen ajankohtaisista kansainvälisistä virtauksista. Siirtyminen funktionalismin rationaalisista muodoista informalismiin ja sen materiaaliromantiikkaan näkyi suomalaisessa muotoilussa jo ennen kuin informalismi iski kuvataiteeseen 1950-luvun lopussa.

Suomen taideteollisuuden vahvoja alueita 1950-luvulla olivat erityisesti taidelasi ja -keramiikka, tekstiilitaide sekä valaisin- ja huonekalusuunnittelu. Suomen muotoilumaine nojasi aluksi lähinnä yksilöllisiin taide-esineisiin. Teolliseen massatuotantoon perustuva arkiesineistö seurasi perässä ja sen näkyvä esiinmarssi tapahtui vuosikymmenen vaihtuessa. 1950-luvun taideteollisuus korosti esteettisyyttä. Tekstiilitaide, erityisesti ryijyt, saivat virikkeitä maalaustaiteen suuntauksista. Perinteinen ryijy uudistui 1950-luvun alkaessa ja siinä on nähtävissä abstraktin taiteen vaikutteita. Ryijyn kehityskaari on esimerkki käsityön vähittäisestä muuttumisesta taidekäsityöksi ja siitä edelleen taiteeksi.

1950-luvulla syntyi yksilöllinen taideryijy, designryijy. Valööriryijyillä sekä kuvioinniltaan hyvin graafisilla, ornamenttikkaa ja voimakkaita värikontrasteja sisältävillä ryijyillä oli keskeinen merkitys ryijyjen saamassa julkisuudessa. Designryijyt olivat kuitenkin liian kalliita suurelle yleisölle, ja kudontatöinä ne olivat tavalliselle harrastajakutojalle teknisesti useimmiten liian haastavia. Taiteilijan ja ammattikutojan väliselle yhteistyölle perustuva ryijytaide eriytyi omaksi taidemuodokseen.

Joillakin tahoilla haluttiin erityisesti korostaa taideryijyn eroa suhteessa monistettavaan ”käsityöryijyyn” ja painottaa, että edellisiä voivat valmistaa vain ammattikutojat. Esimerkiksi Arttu Brummer oli julistanut: ”Valööriryijyt eivät kelpaa lainamalleiksi kudonnan harrastajille. Lainattava ryijyn malli edellyttää, että siinä on selvät toisistaan erottuvat väripinnat niin kuin vanhoissa suomalaisissa ryijyissäkin on ollut.” Niinpä ryijymaailma jakautui tavallaan kahtia, kun ryijytalot markkinoivat näyttely- ja designryijyjen ohella myös sellaisia ryijymalleja, jotka oli tarkoitettu nimenomaan käsityöharrastajien itse valmistettaviksi. Jako ei kuitenkaan ollut yksiselitteinen, sillä kyllä näyttelyissä huomiota herättäneet ryijytkin levisivät suomalaisiin koteihin itse toteutettavina käsityömalleina.

1950-luvulla elvytettiin keskustelu ryijyn sijoituksesta kodissa.

Uusi moderni taideryijy oli alkuaan nimenomaan ryijymatto. 1950-60-lukujen vaihteessa ryijymatosta tuli hyvin suosittu sisutustuote, jonka avulla tavoiteltiin koteihin yksilöllistä ja ylellistä ilmettä. Ryijyt ja ryijymatot saavuttivat myös huomattavaa kaupallista kysyntää. Toisen maailmansodan jälkeinen uusi ryijybuumi ja aikaisempaa laajempi kaupallinen menestys ulottuivat myös kansainvälisille markkinoille.

Värikäs 1960-luku

Suomalaisten tekstiilien värikkyys lisääntyi koko 1960-luvun ajan. Elintason noustessa käytettiin kodinsisustuksessa paljon tekstiilejä - ikkunaverhoja, verhoiltuja huonekaluja, istuintyynyjä, lattiatyynyjä, sohvatyynyjä. Värikkäät ja reippaasti kuvioidut painokankaat löivät itsensä läpi niin vaatetuksessa kuin sisustuksessa.

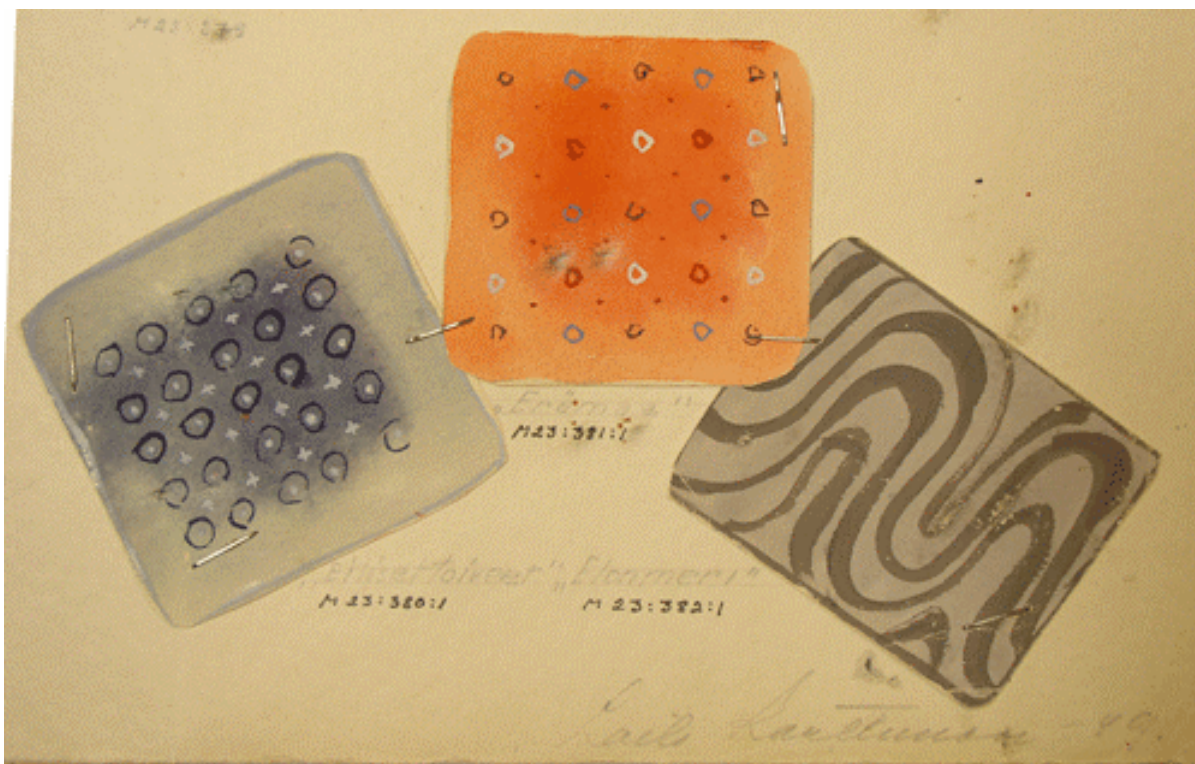
Kansainväistäkin mainetta saavuttaneiden designryijyjien ohella oli 1960-luvulla edelleen kysyntää myös suurelle yleisölle suunnatuille käsityöryijyille, ja niiden mallien toivottiin olevan helppotekoisia, mallipiirrosten tarkkoja ja yksiselitteisiä ryijyn kuitenkin menettämättä taiteellista tasoaan. Taideryijyjien rinnalle kaivattiin asiallisia, koruttomia käyttöryijyjä, jotka olisivat ajattomia ja riippumattomia muodin vaihteluista. Ryijy esillä – kirjan kirjoittajien mukaan Suomen Käsityön Ystävät, Oy Neovius, Helmi Vuorelma Oy ja Fredrika Wetterhoff –säätio tuottivat korkeatasoisia ryijymalleja kotikutojien tarpeisiin. Uusi sukupolvi puolestaan kiinnostui tekstiileistä, joille on tunnusomaista voimakas efektien tavoittelu. Uusien ryijyjen kuviomalleihin haettiin 1960-luvulla vaikutuksia sekä aikaisemmasta ryijysuunnittelusta että muodikkaista painokankaista.

Wetterhoffin ryijysuosikit 1940-luvun lopulta 1950-luvulle

Tämän artikkelin puitteissa ei voida antaa tyhjentävää vastausta kysymykseen, mitkä olivat sodan jälkeisenä aikana Wetterhoffin suosituimpia ryijyjä, sillä käytettävissä oleva lähdeaineisto ei ole kattavaa. Wetterhoffin luonnosten tilausvihkojen ja tilauskorttien perusteella voidaan kuitenkin päätellä jotain siitä, mitkä ryijymallit olivat ryijyjä itse valmistavien asiakkaiden suosiossa ajanjaksona 1940-luvun puolivälistä 1950-luvun puoliväliin. Muutamat jo 1930-luvulla suunnitellut mallit olivat vieläkin kysytyjä. Eniten vuokrattu malli oli edelleen Ester Axin ”Pyhä Yrjänä”. Myös Axin ”Toimelan väki” oli yhä melko suosittu.

Lyyli Vanhatalon aivan 1930-luvun lopussa suunnittelemat mallit alkoivat vasta nyt lyödä itsensä läpi: ”Kiemura”-ryijy on väritykseltään puna-beige, siinä on punainen kehys ja keskialueella kasvikiehkuroita. ”Mademoiselle” (joka on otettu uudestaan Wetterhoff Oy:n ryijyvalikoimaan, kooltaan 100 x 125 cm) on väritykseltään keveä malli, jonka keskellä on rokokoomainen kasvikuvio ja kehyksessä vaaleanvihreä lehtiköynnös. ”Kedon kukat” –ryijyn (130 x 160 cm) vaalean kehysten ympäröimällä keskialueella on pastellivärisiä kukkakimppuja.

Uusina olivat suosittujen luonnosten ”listalle” nousseet Wetterhoffille palanneen Laila Karttusen mallit. Ryijyistä olivat kysytyjä pienikokoinen ”Riutta” (76 x 95 cm), jossa pinnan peittävät pyöreät ja nelikulmaiset kuviot, mustavalkoinen ”Kiven silmä” (100 x 135 cm), jossa on väriliukumataustalla viivakuvioita ja täpliä, sekä ”Aallonpohja” (100 x 130 cm) jossa on pikkukuvioita vaaleasävyisellä väriliukumataustalla. Ryijyjen ohella olivat hyvin suosittuja Karttusen ryijytyynymallit, joita hän suunnitteli useita 1940-1950-luvun vaihteessa. Tyynymalleja on sini-, puna- ja harmaasävyisinä ja niissä on vinoneliöitä, vinoviivoja, täpliä ja ympyröitä rennosti vesiväreillä maalattuina.



Kuva 27. Laila Karttusen ryijytyynymalleja vuodelta 1949: "Eiliset toiveet", "Erämaa" ja "Elonmeri".
(Kuva: Wetterhoffin tekstiilikokoelmat)

Laila Karttunen - toinen näytös

Laila Karttunen palasi Wetterhoffin kotiteollisuusopiston piirustuksenopettajaksi ja mallien suunnittelijaksi vuonna 1941. Seuraavana vuonna hän sai johdettavakseen myös Wetterhoffin ammattikutojat. Opettaessaan Wetterhoffilla 1940- ja 1950-luvulla Laila Karttunen oli jo alallaan hyvin arvostettu taiteilija. Hän oli sekä Suomessa että ulkomailla tunnustettu tekstiilitaiteen uranuurtaja. Hän oli osallistunut aktiivisesti lukuisiin näyttelyihin kotimaassa ja ulkomailla, ja näyttelyarvosteluissa hänen työnsä saivat kiitettävästi huomiota. Yksityisnäyttelyitä Karttunen piti vuodesta 1950 alkaen. Kun Suomen taideteollisuus sai ansaitsemaansa huomiota Milanon triennaaleissa 1950-luvulla, palkittiin myös Laila Karttunen vuonna 1951 hopeamitalilla ja 1954 kultamitalilla. Tunnustusta tuli myös kotimaasta: Suomen Taideteollisuusyhdistyksen Pro Arte Utili -mitali 1952 ja Pro Finlandia -mitali 1959. Laila Karttunen taiteellinen ilmaisu pohjautui vahvalle ja monipuoliselle tekniselle osaamiselle. Niin tekstiiliteoksissa kuin maalauksissakin vaihtelivat surrealistiset, informalistiset, kansanomaiset tai abstraktit tyylivirtaukset persoonallisesti tulkittuina.

Kansantaiteen vaikutus Karttunen tuotantoon oli merkittävää vielä 1940-luvulla. Hän oli tehnyt 1930-luvun lopussa useita retkiä eri puolille Suomea, mm. Laatokan-Karjalaan, keräten ja tutkien kansanomaista tekstiiliperinnettä. 1950-luvulla hänen kiinnostuksensa kohdistui taas kuvataiteeseen, ja niinpä hän esimerkiksi tutki Picasson varhaisia kubistisia maalauksia. Kubismi näkyi myös Karttusen ryijyissä 1950-luvun alussa.

Laila Karttunen osasi Sinikka Peltovuoren mukaan sulauttaa tekstiiliteoksissaan kuvataiteilijan keinot käsityöläisen taitoon. Kubismin, abstraktismin tai jonkun muun taidesuuntauksen yhdistyminen pehmeään materiaaliin ja vaihtelevaan struktuuriin tuotti teoksia, joissa ”tekstuuri muovasi tyyliin nojautuvan näkemyksen pehmeäksi ja eloisaksi”. Peltovuoren mielestä Karttusen rohkeus tässä mielessä tuotti hyvää tulosta, kun esimerkiksi tyyliään yllättävän kubistinen ryijy ”Peikkomuorit” osoittautui menestykseksi. – ”Peikkomuorit” kuuluu edelleen Wetterhoff Oy:n ryijyvalikoimaan, samoin kuin Karttusen tällä kaudella suunnittelemat ”Morsiusseppel”, ”Niitty kukkii”, ”Sininen tulppaani” ja ”Luminen metsä”.



Kuvat 28 ja 29. Laila Karttusen ”Peikkomuorit” ja ”Sininen tulppaani” –ryijyluonnosten jäljennökset, jotka on aikoinaan tehty Wetterhoffin mallipalvelussa mallien vuokrausta varten. (Kuva: Wetterhoffin tekstiilikokoelmat)

Vaikka Laila Karttunen suunnittelikin useita ryijymalleja, ei ryijy ollut hänen mielestään tarpeeksi haastava suunnittelijalle. Ryijyä merkittävämmiksi tekstiileiksi hänen tuotannossaan kohosivat mm. erilaiset kirjonta- ja revinnäistyömallit, joissa hän kehitti aivan uudenlaisia tekniikoita ja työtapoja. Silti Karttusen työ Wetterhoffin ammattikutomon johtajana oli toki suuresti edistämässä wetterhoffilaisten ryijyjen kehittämistä ja

markkinointia esimerkiksi mallien vuokraustoiminnan muodossa. Hämeen Sanomat haastatteli Karttusta tästä aiheesta vuonna 1950, jolloin Karttunen kertoi seuraavaa: ”Kautta Suomen kysytään mallejamme, joita vuokrataan halukkaille kahdeksi kuukaudeksi. Kysytyimpiä ovat ryijymallit, joihin on ollut myös saatavissa lankoja. Kotiteollisuuskoulut ja opettajat ovat kysyjistä ensisijalla, mutta lukuisat ovat myös ne yksityiset ympäri maata, jotka ovat halunneet saada näitä malleja ja työtarpeita. Useimmat tekevät ryijyinsä kangaspuissa, mutta niillä, joilla ei ole siihen mahdollisuutta, on ollut tilaisuus ostaa pohjakangas, jolle ovat voineet ommella ryijyn. Toistaiseksi on lankojen saanti ollut hyvä ja niiden laatu on ollut ensiluokkainen. Pääasiassa on materiaalina ollut kotimainen villa, mutta mukana on ollut myös osittain ulkolaistakin materiaalia. Nyt kuitenkin näyttää siltä, että villan hinta nousee maailmanmarkkinatilanteen muututtua. Tarvittavia värejä on ollut hyvin saatavissa ja väriaineet ovat ensiluokkaisia.”

Laila Karttunen suunnitteli toisella Wetterhoffin-kaudellaan 1941-1958 yli kuusikymmentä ryijymallia. Suurimmassa osassa hänen tänä aikana tekemistään ryijyluonnoksista ei ole vuosilukua, joten mallien tarkkaa ajoitusta ei voi tehdä niiden perusteella. Luonnokset ovat hyvin maalauksellisia, kansanomaisista ryijyistä aikaisempiin malleihin periytynyt kehyskeskusta-jaottelu on antanut tietä vapaammille sommitteluille. Monissa malleissa on pehmeällä väriliukumalla tummasta vaaleaan maalattu tausta ja sen päällä kasviornamenteja tai abstrakteja kuvioita. Useimmin käytetyt värimaailmat ovat sininen ja punainen. Mallit näyttävät siltä, että niiden kutominen on vaatinut taitoa, varsinkin jos ne on kudottu ilman ruutupiirustusta pelkän luonnoksen perusteella. Joistakin malleista on ollut vuokrattavissa sekä luonnos että ruutupiirustus.

Veera Vallinheimo kirjoitti omana näkemyksenään Wetterhoffin ryijyistä vuonna 1960 näin: ”1940-luvun ryijysomittelun vapaa maalauksellinen kausi jäi lyhyeksi eikä se lainkaan ”tarttunut” kotiteollisuusopiston ohjelmaan. Tosin tänä aikana esiintyi muutamia malleja, joissa värien rikkaus saman värin sävyjen ”läikkymisenä” tai vähittäisenä, rajattomana siirtymisenä väristä toiseen teki kutomisen vaikeaksi. Aikaisempiin selviin ruutumalleihin verrattaessa ovat opistossakin kudotut ryijyt paljon muuttuneet värien ja sävyjen rikastuessa, mutta ne ovat aina säilyttäneet mallisomittelun rakenteellisen varmuuden. Pohjavirtana viimeksi kuluneen puolentoista vuosikymmenen aikana syntyneissä ryijyissä erottuu rikkaan uudenaikaisen sommittelun väri- ja muotokieli, joka on vapaasti ammentanut innokkeensa vanhan suomalaisen ryijyn tunnepohjalta kasvaneista ja luonnon aiheista.”

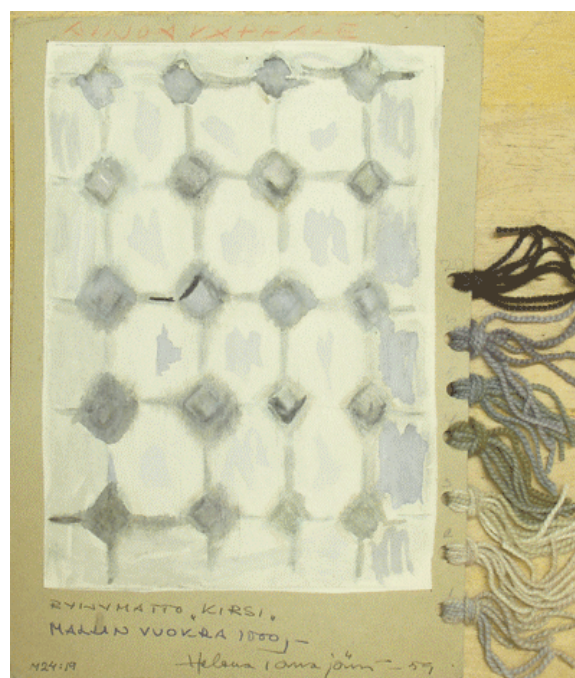


Kuva 30. Laila Karttusen suunnittelema ryijy ”Luminen metsä” kuuluu edelleen Wetterhoff Oy:n ryijyvalikoimaan. (Kuva: Wetterhoff Oy:n ryijykuvasto)

Helena Koskivaara ja Tellervo Strömmer

Laila Karttunen päätti erota Wetterhoffin ammattikutomon johdosta vuoden 1956 lopulla. Kutomon töiden suunnittelusta ja myynnin järjestämisestä ryhtyi huolehtimaan Helena Tarvajärvi (naimisiin mentyään Koskivaara). Eroanomuksensa kotiteollisuusopiston piirustuksenopettajan toimesta ja samalla eläkeanomuksensa Laila Karttunen jätti opiston johtokunnalle toukokuussa 1958. Kuvaamataidon opettajan toimeen valittiin hänen jälkeensä Tellervo Strömmer.

Helena Koskivaaran ryijy- ja nukkamattomallit olivat ilmeeltään uudenlaisia, voimakkaita niin muodoiltaan kuin väreiltään. Wetterhoffin kankaiden tyylihistoriasta kirjoittaneen Veera Vallinheimon mukaan Koskivaaran sekä Tellervo Strömmerin suunnittelemissa tekstiilimalleissa ”ilmeni merkkejä aivan uudesta sommittelutyylistä, josta näkyy miten taiteilijat etsivät jyrkän alkukantaista muotokieltä”. Helena Koskivaaran luonnokset ovat voimakkain vedoin tehtyjä vesivärimalauksia. Ryijyissä ja matoissa on useimmiten käytetty jotain tyyllitelyä perinteistä ryijykuviota kuten tiimalasia, ruutua tai vinoneliötä, jolla on peitetty koko tekstiilin ala. Väreinä luonnoksissa on käytetty joko voimakkaita punaisia, mustia ja sinisiä sävyjä tai sitten hillittyjä valkoisen, harmaan ja beigen vivahteita.



Kuvat 31 ja 32. Helena Koskivaaran ryijymattoluonnokset "Katrilli" ja "Kirsi". (Kuvat: Wetterhoffin tekstiilikokoelmat)

Koskivaaran suunnittelemissa ryijyissä sekä tarvikkeita ja malleja niihin markkinoitiin 1960-luvun lopulla näin: "Ei värin väliä, kunhan se on punainen. 'Myötäjäinen', 'Raitanen', 'Praasu', 'Punaruuni', 'Susipiha', 'Takka' ovat kaikki Helena Koskivaaran suunnittelemissa kauniita punaisia ryijyjä. Paitsi valmiina, myymme myös kaikkiin ryijyihimme nukkalangat, välikuteen ja loimilangan tai pohjakankaan ja vuokraamme mallin." – Helena Koskivaaran suunnittelemat ryijyt "Punaruuni", "Pakkasherra" ja "Kukkametsä" kuuluvat edelleen Wetterhoff Oy:n valikoimaan.



Kuva 33. Helena Koskivaaran suunnittelema ryijy "Pakkasherra" kuuluu edelleen Wetterhoff Oy:n ryijyvalikoimaan. (Kuva: Wetterhoff Oy:n ryijykuvasto)



Kuva 34. Ryijyvalikoimaa esillä Wetterhoffin myymälässä vuonna 1960. (Kuva: Wetterhoffin tekstiilikokoelmat)

Tellervo Strömmer suunnitteli Wetterhoffin kotiteollisuusopiston kuvaamataidon opetuksen ohella tekstiilimalleja Fredrika Wetterhoff -säätion ammattikutomolle. Kun hänen ryijyjään oli vuonna 1962 esillä Tampereella "Uudestisyntynyt täkänä" -näyttelyssä, ne saivat Aamulehden arvostelijalta osakseen seuraavanlaista kiitosta: "Uusista (ryijyistä) kiintyy huomio ennen kaikkea Tellervo Strömmerin ryijyihin. Hänellä tuntuu olevan mielikuvitusta tavallista enemmän, sillä vaikka hänen suunnittelemaansa ryijyjä onkin näyttelyssä koko joukko, ei hän juuri toista itseään. Hyvin usein hän liittyy vanhaan suomalaiseen ryijyperinteeseen ja luo silloin sellaisia ihastuttavia modernisoituja ryijyjä kuten lämminhehkuinen 'Myötäjäiset', hilpeä väri-iloinen 'Rekiretki' tai 'Ystävykset'. Hän käyttää kuitenkin yhtä taitavasti tummia värejä ja modernia kuviointia kuten ryijyissä 'Sinetti' ja kokonaan violettiin sävytetyssä 'Raatikossa'."



Kuvat 35 ja 36. Tellervo Strömmerin ryijyluonnos "Sinetti" ja Tellervo Strömmerin suunnittelema ryijy "Sinivuokko", joka kuuluu Wetterhoff Oy:n nykyiseen ryijyvalikoimaan. (Kuvat: Wetterhoffin tekstiilikokoelmat)

Kuten Helena Koskivaarankin niin myös Tellervo Strömmerin ryijyluonnokset ovat voimakkaalla tyylillä tehtyjä vesivärimaalauksia tai vahaliitupiirroksia. Väreinä hänkin on käyttänyt vahvoja punaisia, sinisiä, violetteja ja vihreitä sävyjä tai sitten maanläheisempiä ja vaaleampia harmaan ja ruskean sävyjä. Kuviomaailma hänenkin ryijyissään sisältää paljon muistumia vanhoista perinteisistä ryijyistä kuten tiimalaseja ja vinoneliöitä. Strömmerin ryijymalleista kuuluvat Wetterhoff Oy:n valikoimaan edelleen "Kivikirkko", "Metsämies", "Sinivuokko" ja "Karhunlukko".

Wetterhoffin taiteilijoiden Laila Karttusen, Helena Koskivaaran ja Tellervo Strömmerin tekstiilien osakseen saamasta arvostuksesta kertoo sekin, että vuonna 1968 Meksikon olympialaisten yhteydessä järjestettyyn taideteollisuusnäyttelyyn lähetettiin heidän suunnittelemaansa ryijyjä ja raanuja.

RYIJYMME MEKSIKOSSA



Helena Koskivaaran suunnittelema "Punaruuni" on eräs Meksikon näyttelyyn meneistä ryijyistämme. Koko 120 × 170 cm.

Lähetämme auliisti nähtäväksenne ryijyjen, täkänöiden ja raanujen luonnoksia.

Toimitamme nopeasti niihin — samoinkuin erilaisiin villa- ja pel-lavakankaisiin lankoja ja ohjeita. Lankakarttojen hinta —,50 kpl.

WETTERHOFF
Pl. 90, Hämeenlinna Puh. 917—22 346

Kuva 37. Helena Koskivaaran, Tellervo Strömmerin ja Laila Karttusen ryijyjä oli esillä vuonna 1968 Meksikon olympialaisten yhteydessä järjestetyssä taideteollisuusnäyttelyssä. (Kuva: Fredrika Wetterhoff -säätien leikekokoelmat)

Lopuksi

Wetterhoff Oy:n tämänhetkinen ryijyvalikoima kattaa komeasti yli sata vuotta suomalaista ryijysuunnittelua Ilma Hirnin "Jugend"-mallista uusimpaan tulokkaaseen, Irma Kukkasjärven Wetterhoffin 125-vuotisjuhlavuoden ryijysarjaan vuodelta 2010. Laila Karttusen, Helena Koskivaaran ja Tellervo Strömmerin ryijymalleja on tehty jatkuvasti 1950-1960-luvulta lähtien. 1930-luvun arkistomalleja Wetterhoffin tekstiilikokoelmista alettiin ottaa uudelleen tuotantoon 1980-luvun lopulla, ensimmäisenä Ester Axin "Kesämuisto". Sen jälkeen onkin lähes joka vuosi otettu jokin malli arkistosta valikoimaan.

LÄHTEET

Anttila, Eva: Kotiteollisuusopiston taidekudontanäyttely Taideteollisuusmuseossa. Uusi Suomi 6.4.1930

E. H-mi, [Näyttelyarvostelu], Aamulehti tammikuu 1962

Karttunen, Laila: Nykyajan naiset ja entisajan kudontatyöt. Kotiliesi 7/1928, 213-214

Keinänen, Timo: Muotoilun kultakausi, abstrakti taide. – Teoksessa: Tasavallan vuodet 1917-1987. Tammi, Helsinki – Jyväskylä 1987

Laila Karttunen ja kansantaide. (ei kirjoittajan nimeä) – Teoksessa: Ilman lintu. Hämeenlinnan Taidemuseon julkaisuja 5/1995.

Laitila, Inka-Maria: Laila Karttusen elämänvaiheita. – Teoksessa: Ilman lintu. Hämeenlinnan Taidemuseon julkaisuja 5/1995.

Mallien vuokraustoiminta Kotiteollisuusopistossa vilkasta. Hämeen Sanomat 8.9.1950

Peltovuori, Sinikka: Linnut liiteli sanoja. Laila Karttusen kuvatekstiilien problematiikkaa. Helsingin yliopiston taidehistorian laitoksen julkaisuja n:o XIV. Yliopistopaino, Helsinki 1995 (Peltovuori 1995a)

Peltovuori, Sinikka: Maalaukset ja tekstiilit Laila Karttusen taiteessa. – Teoksessa: Ilman lintu. Hämeenlinnan Taidemuseon julkaisuja 5/1995. (Peltovuori 1995b)

Pyysalo, Helvi: Fredrika Wetterhoffin Työkoulu – kotiteollisuusopisto. Teoksessa: Fredrika Wetterhoffin kotiteollisuusopisto 1885-1960. Toim. Paavo Kouri – Helvi Pyysalo – Veera Vallinheimo – Helena Tarvajärvi – Rakel Vällä. Arvi A. Karisto, Hämeenlinna 1960 (lainaukset kirjoitettu suoraan tekstiin)

Ryijy esillä. Ryijyt Suomen käsityön museon kokoelmissa. Suomen käsityön museon julkaisuja 25. [Jyväskylä 2007]

Svinhufvud, Leena: Moderneja ryijyjä, metritavaraa ja käsityötä. Tekstiilitaide ja nykyaikaistuva taideteollisuus Suomessa maailmansotien välisenä aikana. Designmuseo, Helsinki 2009 (Svinhufvud 2009a)

Svinhufvud, Leena: Suomalainen ryijy – elävää perinnettä ja taiteilijoiden tulkintoja. – Teoksessa: Ryijy! The Finnish Ryijy-Rug. Designmuseo, Helsinki 2009 (Svinhufvud 2009b)

V-i.: Kotiteollisuusopiston taidekudontanäyttely. Helsingin Sanomat 5.4.1930.

Valjakka, Timo: Kuvataiteen ja muotoilun rajapinnalla. – Teoksessa: Suomalainen muotoilu. Käsityöstä muotoiluun. Weilin+Göös, Porvoo 2008

Vallinheimo, Veera: Fredrika Wetterhoffin kotiteollisuusopiston kankaiden tyylihistoriaa. – Teoksessa: Fredrika Wetterhoffin kotiteollisuusopisto 1885-1960. Toim. Paavo Kouri – Helvi Pyysalo – Veera Vallinheimo – Helena Tarvajärvi – Rakel Vällä. Arvi A. Karisto, Hämeenlinna 1960 (lainaukset kirjoitettu suoraan tekstiin)

Wetterhoff Oy:n ryijykuvasto

Wetterhoffin mainos. Omin Käsien 3/1967

Willberg, Leena: Ryijyn tarina. Teoksessa: Tuomas Sopanen – Leena Willberg: Ryijy elää. Suomalaisia ryijyjä 1778-2008. Tuomas Sopanen – Lönnberg Print, 2008

Painamattomat lähteet:

Hämeenlinnan maakunta-arkisto/Fredrika Wetterhoffin kotiteollisuusopiston aineisto:

- Beställningsbok 1888-1892
- Beställningsbok 1897-1910
- Tilauskirja 1911-1918
- Tilauskirja 1918-1923
- Tilauskirja 1925-1934
- Työkoulun työpäiväkirja. Kutojat. 1906-32 – Hämeenlinnan maakunta-arkisto
- Työkoulun työkirja. Ammattikutojat 1930-1943
- Luonnosten tilausvihkot 1929-1954
- Luonnosten tilauskortit 1947-1959

Wetterhoffin tekstiilikokoelmat

- Ilma Hirnin mallit
- Aino Keinäsen mallit
- Impi Sotavallan mallit
- Inkeri Koskimiehen mallit
- Laila Karttusen mallit
- Ester Axin mallit
- Pia Katerman mallit
- Sirkka Salmen mallit
- Kyllikki Uronojan mallit
- Lyyli Vanhatalon mallit
- Hilja Palomäen mallit
- Helena Koskivaaran mallit
- Tellervo Strömmerin mallit

Jaana Rantasen haastattelu 21.1.2011